

Fondation
Praz-Soleil

Rapport d'activités 2022



Maison Béthel
Fondation Praz-Soleil

Le mot du président

Chères amies, chers amis
de la Fondation Praz-Soleil,

Chères et chers partenaires,

Alors que nous nous apprêtons à clôturer l'année 2022, je tiens à exprimer ma profonde reconnaissance envers notre précédent président, Michel Bonjour, pour son engagement indéfectible tout au long de son mandat et des années passées au Conseil de fondation. Sa détermination et son dévouement ont été inestimables pour le succès de notre organisation.

Grâce à l'excellente gestion de l'établissement et sous la direction éclairée de Katia de La Baume et de son comité de direction, la Fondation Praz-Soleil a prospéré, poursuivant avec passion sa mission de promouvoir l'amélioration de la qualité de vie des bénéficiaires de soins que nous accompagnons. Leur leadership a permis à notre fondation d'avoir un impact positif sur la vie de nombreuses personnes. Nos remerciements vont également à l'ensemble des collaborateurs pour leur engagement et implication tout au long de l'année et en particulier durant la période COVID.

Je tiens également à exprimer ma profonde gratitude envers les membres du Conseil de fondation, qui jouent un rôle essentiel dans la prise de décisions stratégiques et qui donnent la direction souhaitée à nos activités. Je remercie chaleureusement nos membres dévoués, nos partenaires engagés et tous ceux qui contribuent, de près ou de loin, à la mission de la Fondation Praz-Soleil.

C'est grâce à votre soutien indéfectible, votre générosité et votre passion que nous cherchons à favoriser un environnement propice au changement chez nos bénéficiaires.

Je suis convaincu que, collectivement, nous pouvons accomplir encore davantage. Nous avons déjà tracé une voie prometteuse, et je suis enthousiasmé à l'idée de voir les réalisations que nous accomplirons ensemble en 2023 et au-delà. Dans cette perspective, j'ai le plaisir de vous informer que nous avons récemment déposé trois intentions de projets auprès du Conseil d'Etat vaudois, et nous espérons sincèrement pouvoir les concrétiser prochainement.

Néanmoins, notre travail n'est pas terminé. Nous sommes confrontés à de nouveaux défis et à de nouvelles opportunités qui exigent notre engagement continu. Nous devons rester unis dans notre détermination à faire une différence durable dans la société, en apportant un soutien essentiel aux personnes que nous servons.

En conclusion, je vous invite tous à maintenir votre engagement et votre enthousiasme, en gardant à l'esprit que chaque action, aussi petite soit-elle, a le pouvoir de créer un impact significatif. Je vous remercie chaleureusement pour votre soutien inébranlable et votre dévouement constant. Ensemble, nous pouvons réaliser de grandes choses et continuer à faire progresser la mission de la Fondation Praz-Soleil.

Thierry Rapin

Président de la Fondation Praz-Soleil

S'arrêter

Prendre de la distance et
stabiliser l'état psychique



Remerciements

La Fondation Praz-Soleil avec la Maison Béthel remercie ses fidèles partenaires, en particulier la Free, la FLP ainsi que l'association des Amis de Praz-Soleil pour leur soutien tant spirituel que financier. Un grand merci également à la Haute École de Théologie HET-PRO Emmaüs,

au Réseau de Santé Haut-Léman, à l'association faitière HévivA ainsi qu'à tous nos partenaires de l'Etat de Vaud, en particulier le Pôle psychiatrie et addictions du DSAS, sans qui nous ne pourrions offrir nos prestations à nos bénéficiaires de soins.



Conseil de fondation Praz-Soleil

Président :

Thierry Rapin

Vice-présidente :

Maryline Müller

Membres :

**Robert Knüsel
Pierre-A. Rapin
Virginie Reichel
Fanette Sardet**

Maison Béthel

Directrice :

Katia de La Baume

Resp. accompagnement :

Cécile Prost

Resp. hôtellerie :

Fati Cuny

Resp. RH :

Angélique Pittet

Resp. Administration, SMQ, MSST :

Frédérique Miot

Resp. aumônerie :

Julie Fuchs

Médecin responsable :

Dr Richard Leppert

Repartir

Préparer le retour à domicile ou le nouveau projet de vie

Choisir

Travailler sur soi et donner du sens

Le Rétablissement à Béthel

De crise en crise dans la bonne humeur

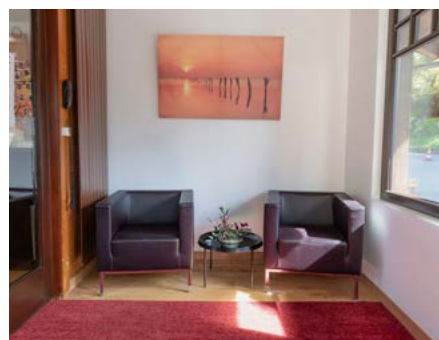
2022, l'année où nous avons tourné la page au Covid. Malgré un début d'année avec encore de nombreuses absences pour cause Covid, nos bénéficiaires n'en ont que peu souffert, fort heureusement. L'année 2022 nous a montré que d'une crise sanitaire nous passons à la crise des ressources ; menace sur les systèmes de gestion informatique, pénurie d'énergie, pénurie des soignants.

Les demandes d'admission ont oscillé avec une certaine nervosité comme si l'« après Covid », avec un soleil radieux au 1^{er} semestre, ont comme donné des envies de liberté et de renoncement aux soins, tout en générant de fortes angoisses. Les situations devenant de plus en plus aiguës et instables, nous ressentons fortement la surcharge des hôpitaux psychiatriques avec des séjours écourtés ; la durée moyenne de 25 jours des courts séjours augmente ainsi un peu chaque année. L'équipe d'accompagnement a continué sa lente mutation vers

une interprofessionnalité plus marquée avec des référentes éducatrices en partenariat avec les infirmières et infirmiers. L'orientation patient et rétablissement s'est marquée par l'engagement d'un 2^{ème} pair-praticien en santé mentale, trait d'union entre le patient et le soignant. Le contrôle du CIVESS de mars avec des feux verts pour toutes les prestations aux bénéficiaires a pu démontrer l'excellence de l'accompagnement supervisé par l'infirmière cheffe Cécile Prost. La satisfaction des bénéficiaires quand à leurs des séjours se maintient à plus de 90%.

Le concept des appartements a fait ses preuves depuis 2018 avec 13 appartements supervisés sur le site d'Emmaüs, à La « Ferme » et 2 appartements « en ville ». Le taux de vacance des appartements reste stable autour de 7%, ce qui permet d'assurer la viabilité financière du concept « appartements supervisés ».

Dès cette année, nous avons décidé de



22

lits

93%

taux d'occupation avec 7448 nuitées

263

séjours

350

visites

15%

de bénéficiaires viennent de l'hôpital, 85% du domicile

97%

retournent à domicile ou en appartement supervisé

91%

de bénéficiaires satisfaits à très satisfaits de leur séjour

renforcer le soutien aux collaboratrices et collaborateurs en accentuant le lien de proximité en créant un pôle ressources humaines sur le site de Béthel.

Nous avons pu en 2022 terminer nos travaux de rénovation côté chalet avec notamment des travaux d'isolation. Nos pompes à chaleur et nos panneaux photovoltaïques flamboyants neufs ont pu se régler pour entamer une année sans énergie fossile ; ce qui est plutôt tombé à point avec le début de la crise de l'énergie. Des économies d'énergie de l'ordre de 14% ont pu être réalisées.

Enfin, un audit de Cybersécurité a occupé la 2^{ème} partie de l'année en vue de l'obtention du label Cybersafe en 2023.

Toute l'année s'est déroulée dans la bonne humeur. A toutes nos équipes :

VOUS ÊTES SUPER !

Katia de La Baume
Directrice

L'aliment est un remède qui fait partie du rétablissement

Fati, Cuny, Responsable hôtellerie

On attend du sel la saveur pour relever les aliments, du cuisinier des repas presque parfaits.

Quelle joie d'être au service de nos bénéficiaires à travers de bons menus préparés par nos cuisiniers !

Ceux-ci toujours aux bons soins des bénéficiaires en s'adaptant à chacun selon leurs besoins nutritionnels. Ce qui donne un sens à notre travail, c'est de voir les bénéficiaires en fin de séjour nous dire avec un large sourire :

"Grand Merci, les repas étaient délicieux."

Ce "merci" des bénéficiaires nous pousse à donner le meilleur de nous-mêmes. La cuisine se porte bien, toujours "chaud de-

vant", prête à l'heure pour des repas appétissants.

Dans l'ensemble, Béthel reste un lieu de service où la personne est considérée et écoutée. Nos valeurs nous guident à voir les intérêts de l'autre, en les servant dans la liberté.

Interview à Mickaël Carvela Baltazar, chef de cuisine

C'est quoi Fourchette verte ?

Fourchette verte est un label suisse qui vise et incite la population à adopter une alimentation équilibrée et un mode de vie sain. La labellisation FV valorise l'engagement des établissements vers une alimentation équilibrée et durable.

Quelles sont les avantages de Fourchette verte ?

Être identifié par un label reconnu en matière de nutrition. Bénéficier d'un bilan et d'un suivi annuel par une diététicienne d'Unisanté. Mettre en avant la qualité de l'alimentation dans un établissement de soins.

Ce que Fourchette verte apporte ?

Une valorisation de notre travail auprès des bénéficiaires, en utilisant des produits frais, sains et de saison, aussi en respectant l'indicateur d'alimentation durable Beelong¹. Un indice de qualité pour des menus équilibrés.

¹ ECO-SCORE® by Beelong est un nutri-score qui aide à la consommation durable.



L'aumônerie à Béthel

Julie Fuchs avec Sapna Ballestraz, pour le service d'aumônerie

En 2022, toujours ce sentiment d'être privilégiées de pouvoir accompagner nos bénéficiaires de soins sur leur chemin de rétablissement.

Nous désirons donner, partager de cette Vie qui nous habite, et pourtant nous recevons davantage encore.

Nous parlons de difficultés et d'épreuves, et nous cueillons aussi les fruits de l'espoir tout en partageant l'espérance. Parfois cela est plus visible que d'autres, parfois le réconfort est mesurable, d'autres fois nous pleurons et restons silencieuses.

Mais en cela, nous gardons la certitude qu'il est un Tout-Autre, bon et concerné par chacun-e d'entre nous, et nous souhaitons en témoigner.

Encore une année favorable pour notre

service qui se veut à l'écoute de l'Autre, bénéficiaire de soins ou collaborateur, dans une société qui prend si peu de temps pour s'arrêter, choisir et repartir.

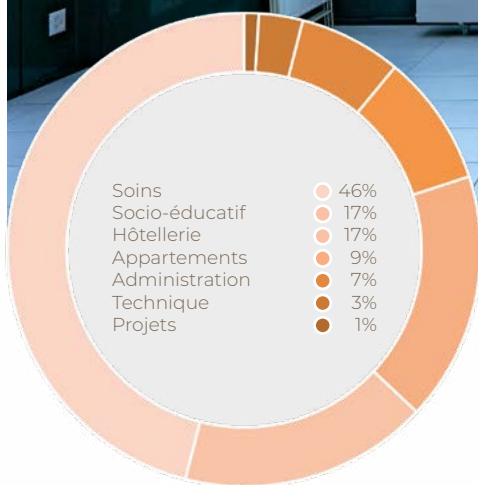
2022, une période propice pour se former et former ! BRAVO à Sapna qui a achevé ses 18 mois de formation entre l'Unil et le CHUV et obtenu avec succès son CAS d'accompagnante spirituelle en milieu de santé. Julie s'est de son côté intéressée à la question de l'estime de soi et a pu acquérir plusieurs outils et pistes en la matière.

Notre trio d'aumôniers a également eu la joie d'accompagner une étudiante de la HET-Pro pour un stage découverte de l'aumônerie sur 3 semaines.

Une opportunité de présenter notre métier bien spécifique et, par plusieurs aspects, assez différent du travail d'un pasteur. En effet, comment témoigner de sa foi dans un milieu laïc et en accueillant et respectant les croyances diverses et variées des personnes accompagnées ?

Et puis, fin décembre, c'est avec émotion et reconnaissance que la Maison Béthel a pris congé de notre collègue aumônier Claude-Alain Nuti, parti voguer au souffle nouveau et aventureux d'une retraite bien méritée.

Merci "Clauda" pour ces 3 années de riche collaboration, tu nous manques et nous sommes heureuses pour toi !



Responsable RH, précieux soutien aux forces humaines

Interview à Angélique Pittet, responsable Ressources humaines

Bonjour Angélique ! Peux-tu nous dire qui tu es en quelques mots ?

J'ai 26 ans et je suis au bénéfice de 2 CFC et d'un certificat d'assistante RH. Motivée, passionnée et compréhensive, j'ai des valeurs d'équité et de respect. J'aime me former, m'informer et analyser les situations qui m'entourent pour être en adéquation avec ma fonction.

Peux-tu nous dire en quoi consiste ton travail ?

Ma fonction a pour but d'assister la direction dans l'application de la législation du travail et des bases légales en matière d'assurances sociales ainsi que d'assurer le traitement et le suivi des dossiers du personnel, y compris des stagiaires et du personnel intérimaire.

J'ai un rôle d'interface entre la direction et les collaborateurs. Le tout dans le respect de la confidentialité et des valeurs de la Fondation Praz-Soleil.

J'assure les tâches administratives liées à l'engagement des collaborateurs ainsi qu'à leur cycle de vie dans l'établissement. Je les informe sur leurs droits et obligations, les conseille et les appuie également dans les démarches liées aux assurances sociales. Je réponds à leurs questions en lien avec l'application de la Loi sur le travail et la convention collective. Je suis également à leur écoute en cas de conflits personnels ou professionnels.

Quelle plus-value penses-tu que ta fonction apporte à la Maison Béthel ?

Créé en 2021, mon poste d'assistante RH a pour but de proposer aux collaborateurs un service de ressources humaines de proximité, qui n'existait pas auparavant puisque externalisé. C'est une plus-value importante pour la Maison Béthel afin être attractif sur le marché de l'emploi au vu du contexte de pénurie de personnel que connaissent actuellement les établissements de soins.

Ma fonction facilite le contact, la communication et crée des liens de confiance. Je suis convaincue que la bonne santé de notre institution passe aussi par le bien-être de nos collaborateurs au travail.

Quelles sont tes perspectives ?

Au 1er janvier 2023, le Conseil de fondation et Katia de La Baume m'ont accordé leur confiance en me nommant Responsable RH et membre du comité de direction au sein la Maison Béthel.

Je les remercie sincèrement ainsi que mes collègues du comité de direction pour leur accueil et la force de cohésion qui émane de cette équipe.

En avril 2023, je débiterai mon Brevet de spécialiste en Ressources humaines. Mes nouvelles compétences pourront ainsi contribuer au développement de la Fondation Praz-Soleil et à l'épanouissement professionnel de ses collaborateurs.

30.08

ETP (équivalent temps plein)

45

collaborateurs

61%

de femmes

39%

d'hommes

41 ans

âge moyen

8%

d'absences en 2022
contre 6% en 2019

15%

de taux de rotation annuel

197

jours de formation à l'externe

Appartements supervisés



La vie en appartement supervisé, travail multidisciplinaire vers l'autonomie

Questions à Romain Clément Dubois, Infirmier responsable des appartements

Qu'est-ce qu'un appartement supervisé ?

Un appartement supervisé est un lieu de vie de transition devant apporter un sentiment de sécurité, afin de promouvoir le recouvrement ou le maintien d'une certaine autonomie dans la gestion des activités de la vie quotidienne.

Ce cadre de vie doit à terme permettre aux bénéficiaires de soins de retrouver une vie en autonomie complète au sein de leur appartement. Pour cela, il est nécessaire de permettre aux résidents accompagnés de retrouver un meilleur équilibre psychique, d'encourager une réinsertion au sein de la société que ce soit par le biais d'activités socio-thérapeutiques et/ou occupationnelles voire une réinsertion professionnelle.

En quoi consiste ton travail en tant qu'infirmier aux appartements ?

Le travail en tant qu'infirmier à La Ferme¹ n'est pas différent de celui d'un infirmier au sein de Béthel. Il est nécessaire de soutenir les bénéficiaires de soins au quotidien afin de favoriser leur rétablissement. Au quotidien cela passe par des entretiens infirmiers devant permettre aux résidents de retrouver un équilibre psychique, une psychoéducation permettant une meilleure connaissance et acceptation de la maladie.

Semestriellement, des objectifs d'accompagnement sont à élaborer avec les résidents, des réseaux sont à organiser afin de faire un point avec l'ensemble des intervenants et ainsi évoquer la suite des projets des résidents.

Comment mesures-tu les progrès des personnes que tu accompagnes ?

L'évaluation des personnes que nous accompagnons se fait au quotidien. En effet, la fréquence des sollicitations et la teneur de celles-ci, la présence ou non d'hospitalisations sont des indicateurs, bien que subjectifs, permettant de mesurer l'avancement dans le projet de la personne.

De manière plus objective cela est mesurable par le biais d'échelles d'évaluation psycho-sociale, lors de l'élaboration des objectifs d'accompagnement ainsi que lors des réseaux organisés avec l'ensemble des intervenants de son réseau thérapeutique.

¹La Ferme est située sur le site de la HET-Pro Emmaüs à St-Légier et héberge 12 résidents, sur les 15 appartements gérés par la Maison Béthel.

Comment savoir quand arrive le moment de quitter l'appartement supervisé ? Et comment cela se passe-t-il ?

Cela devant concourir à une stabilisa-

tion du mieux-être psychique, le travail demeure multidisciplinaire. En effet, je collabore avec une éducatrice sociale qui travaille également au sein des appartements supervisés, mais également avec une auxiliaire de vie, une assistante sociale et une coach sportive qui interviennent ponctuellement auprès des résidents des appartements supervisés.

Cela dépend des situations. En effet, s'il s'agit d'un départ pour un appartement autonome la construction du projet se fait en plusieurs étapes. Afin de ne pas engendrer chez le résident un sentiment d'insécurité, et/ou d'abandon nous abordons cela de manière progressive. Dans un premier temps lorsque nous constatons/évaluons qu'un résident est prêt pour retrouver une vie au sein d'un appartement autonome nous abordons gentiment cela lors des entretiens hebdomadaires.

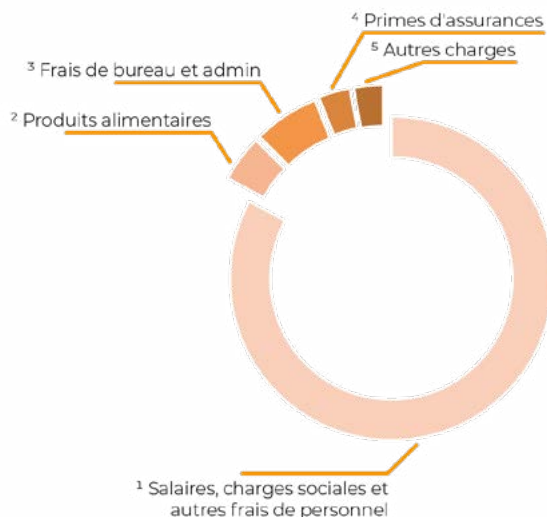
Evoquer ce projet progressivement permet au bénéficiaire de cheminer l'idée d'un déménagement, puis dans un second temps nous entrons davantage en matière lors de l'élaboration des objectifs d'accompagnement. Dans d'autres situations lorsque nous constatons que le projet un appartement supervisé n'est plus le projet adéquat, nous évoquons cela avec le résident et l'ensemble de son réseau et construisons avec lui un nouveau projet.

Bilan de la Fondation Praz-Soleil au 31 décembre 2022

Actif	CHF	Passif	CHF
Actif circulant		Fonds étrangers	
Disponible		Dettes à court terme	
Liquidités	2 466 826	Fournisseurs et créanciers divers	156 386
		Passifs transitoires	111 213
			267 599
Réalisable		Dettes à long terme	
Créances à court terme		Fond d'acquisition et renouvellement mobilier	65 410
Débiteurs découlant des prestations	928 345	Fond de rénovation immobilière	45 433
Provision pour débiteurs douteux	-66 400		110 843
Autres débiteurs	154 613		
	1 016 558	Total des capitaux étrangers	378 442
Placements	6 000	Capitaux propres	
Stock divers	6 600	Provisions et fonds	
Compte de régularisation		Provisions pour risques de gestion	50 000
Actifs transitoires	80 018	Réserve aumônerie (Béthel)	99 994
		Réserve aumônerie (Praz-Soleil)	68 542
Actif immobilisé		Fonds de réserve La Ferme	50 000
Immobilisations corporelles		Réserve pour développement futur	3 087 637
Installations fixes	161 500		3 356 174
Mobilier, matériel et équipements	16 386	Capital de dotation	500 000
Immobilisation financière	679 681	Bénéfice cumulé au bilan	198 953
	857 567		
Total de l'Actif	4 433 568	Total du Passif	4 433 568

Comptes de la Fondation Praz-Soleil au 31 décembre 2022

DEPENSES	CHF	RECETTES	CHF
Exploitation EPSM Béthel (voir graphique)		Exploitation EPSM Béthel	
¹ Salaires, charges sociales et autres frais de personnel	2 632 061	Recettes d'hébergement	3 328 307
⁵ Matériel médical	4 420	Recettes diverses	81 932
² Produits alimentaires	146 986	Total des recettes	3 410 239
⁵ Autres charges ménagères	30 951		
⁵ Contrat d'entretien	13 363	Investissement	
⁵ Eau et énergie	33 400	Redevance mobilière	30 120
⁵ Intérêts et frais bancaires	2 784	Redevance immobilière, dons, subventions	64 658
³ Frais de bureau et d'administration	206 556	Redevance sur valeur immobilière	149 100
⁵ Déchets	7 025	Total des recettes	243 878
⁴ Primes d'assurances, taxes, impôts et autres charges	99 004		
Total des charges	3 176 550	Hors-exploitation	
Investissement		Participation «Aumônerie»	95 066
Loyer de l'EMS et autres	175 000	Dons reçus	1 800
Charges d'entretien immobilier	406 265	Produits appartements supervisés	574 586
Charges mobilières	35 631	Produit des titres	480
Total des charges	616 896	Produits exceptionnels	—
Hors-exploitation		Total des recettes	671 932
Charges Aumônerie	119 108		
Charges projets-développement	53 592		
Charges appartements supervisés	529 816		
Charges diverses	13 952		
Total des charges	716 468		
Attrib./Dissol. Fonds investissement mobilier	5 511		
Attrib./Dissol. Fonds investissement immobilier	341 607		
Attrib./Dissol. Fonds La Ferme	—		
Attrib./Dissol. Fonds réserve aumônerie Praz-Soleil	22 235		
Attrib./Dissol. Fonds réserve aumônerie Béthel	6		
Attrib./Dissol. Fonds développement futur	-182 456		
Attrib./Dissol. fonds dons	—		
Total des attribution	186 904		
RESULTAT DE L'EXERCICE	3 039		



Fondation Praz-Soleil
Reconnue d'intérêt
public (RIP)

Maison Béthel (EPSM)

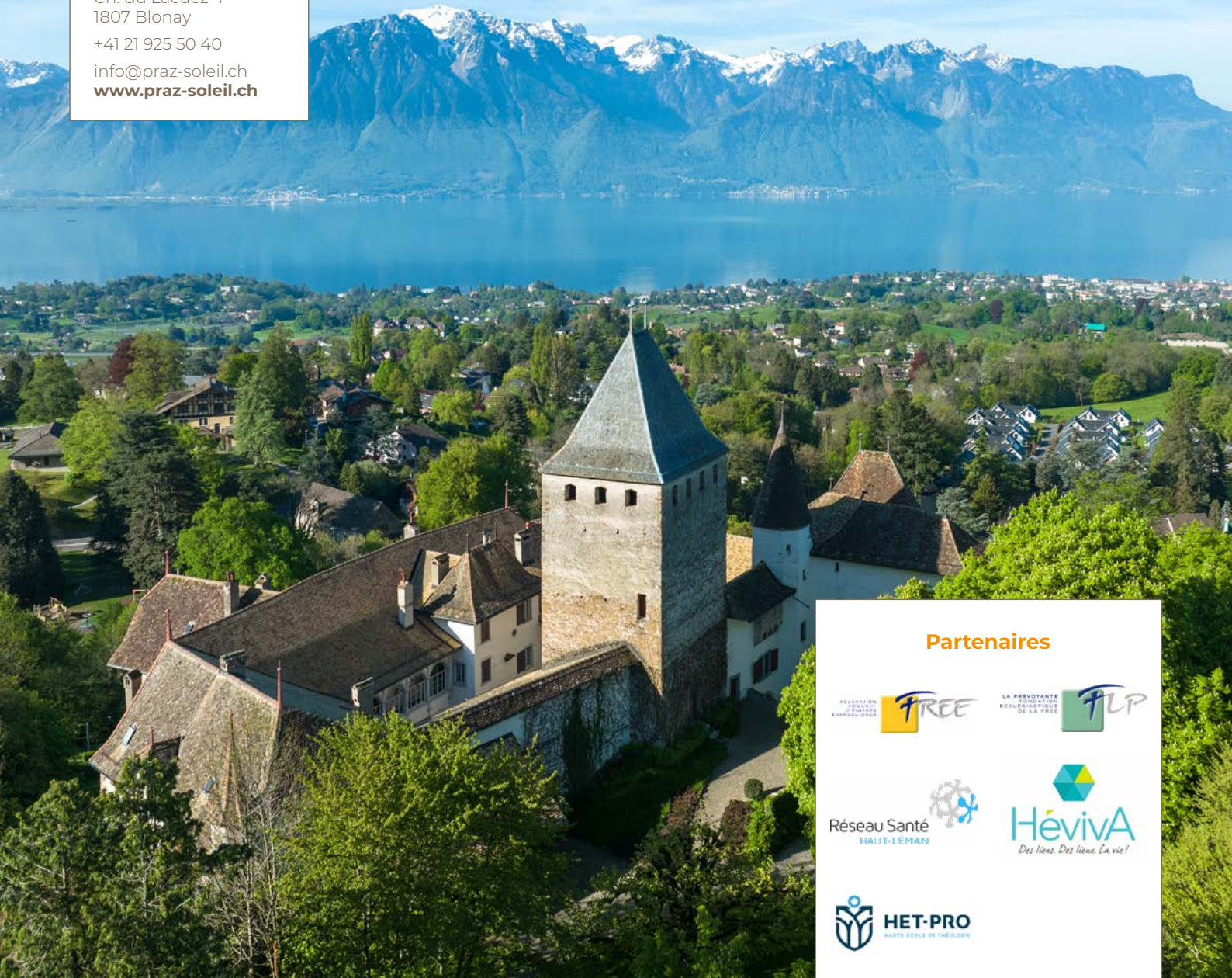
Ch. du Lacuez 4

1807 Blonay

+41 21 925 50 40

info@praz-soleil.ch

www.praz-soleil.ch



Partenaires



Labels et certifications



Perspectives 2023

- ▶ Réaménagement du concept d'accompagnement et des prestations aux bénéficiaires
- ▶ Meilleure intégration de la mixité professionnelle au sein de l'accompagnement
- ▶ Amélioration de la gestion de risques et de la gestion de crise
- ▶ Labélisation Cyber-Safe
- ▶ Nouvelle dynamique du Comité de direction avec l'intégration des responsables RH et aumônerie
- ▶ Soutien au personnel en regard du coût de la vie et de l'équilibre de vie au travail : personne ressource externe, bons cadeaux, « app-réductions Swibeco », pérennisation des sorties du personnel, congé le jour d'anniversaire
- ▶ Rénovation de la cuisine et extension de la salle à manger
- ▶ Aménagement d'installations sportives extérieures ainsi qu'un espace méditation au bas du jardin
- ▶ Lancement de nouveaux projets EPSM et EMS : jeunes, psychiatrie vieillissante, psycho-gériatrie en partenariat avec Emmaüs, courts et longs séjours